

**Васильєва Г.В.**

Чорноморський національний університет імені Петра Могили

## ЕМОЦІЙНИЙ СКЛАДНИК НАРЦИСТИЧНОЇ ОСОБИСТОСТІ

У статті розглядається структура нарцистичної особистості та місце феномена нарцисизму у соціальному вимірі. Розглянуто нарцистичні характеристики в межах «нормального» нарцисизму та як прояви патологічної особистості, проаналізовано соціальний вплив на формування нарцистичних цінностей. Розкрито роль та місце алекситимії, емоційної компетентності у структурі нарцистичної особистості. Проаналізовано основні концепції розуміння нарцистичних проявів та встановлено зв'язок між якістю соціальної адаптації та особливостями психологічних захистів. Визначено критерії патологічного нарцисизму та «нормальних» проявів нарцисизму. Автором проведено дослідження за допомогою NPI-40 (нарцистичного опитувальника особистості для діагностики рівня та виду нарцистичних проявів) та дослідження за допомогою Торонтської алекситимічної шкали з метою виявлення здатності до диференціювання емоційних станів, здатності до їх вербалізації. Для дослідження типів психологічних захистів та ступеня загального емоційного напруження використано методика Р. Плутчика та Г. Келермана.

Метою дослідження є психологічна структура та емоційні прояви нарцисизму. Автор визначає алекситимічний індекс як один з основних факторів, що пов'язаний з підвищенням рівня проявів нарцистичних рис особистості, як психологічний феномен, що пов'язаний з таким особистісним параметром, як емоційна зрілість. Це здатність людини диференціювати та називати власні емоційні реакції, почуття та бути чутливим до емоцій інших людей. Важливість успіху, постійна потреба в досягненнях, конкуренції, потреба у визнанні та успішності, зростання потреб у споживанні – виклики сучасності, що впливають на формування нарцистичних рис. Автором розглянуто концепції та проаналізовано підходи до визначення нарцисизму у сучасній науці.

**Ключові слова:** нарцисизм, психологічні захисти, емоційна зрілість, алекситимія, емоційна компетентність.

**Аналіз останніх досліджень і публікацій.** Суспільний розвиток викликає певні адаптаційні моделі, критеріями успіху стають конкурентність, ефективність та досягнення. Все це дуже близько до феноменів, які характеризують нарцистичну особистість. Такі суспільні цінності, як прагнення до успіху та досягнень, стимулювання конкурентності, пошук та прагнення успішності та визнання, поширення моделі «мати», а не «бути». Ці закони та вимоги стали частиною соціального життя, вони впливають на особистість та зумовлюють її властивості. Ці вимоги сучасного світу впливають на розвиток нарцистичної особистості. Нарцисизм розглядається в багатьох концепціях та має багато контекстів для розуміння. Саме нарцистичні труднощі є так званою хворобою сучасності. Кількість людей, що звертаються за психологічною допомогою та мають нарцистичні риси та труднощі, поширюється, що є певним соціальним феноменом. Так, ми можемо розглядати нарцистичну структуру як набір властивостей,

що проявляються в емоційній сфері, поведінці та відчутті власної ідентичності. Ці прояви можуть порушувати соціальну адаптацію і розглядатися як особистісна аномалія, так і залишатись у рамках норми. Є багато класифікацій нарцистичних проявів. Критерії діагностики нарцистичного розладу особистості представлені у DSM-IV (1994) та характеризуються порушенням здатності до емпатії та порушенням ідентичності. Критеріями діагностики є: 1) грандіозне почуття власної значущості; 2) захопленість фантазіями необмеженого успіху, влади; 3) віра у власну унікальність, котру можуть оцінити тільки особливо обдаровані люди; 4) потреба в захопленні; 5) почуття особливості; 6) схильність до «функціональності» у стосунках; 7) відсутність емпатії; 8) заздрість до успіхів інших; 9) нахабна, зухвала поведінка [1, с. 265]. У сучасних наукових дослідженнях тема нарцистичних порушень є досить поширеною [5; 6]. Але немає єдиної концепції розуміння нарцистичної особистості, її структури та генези. Нарцис-

тичний особистісний розлад тільки в 1980 році було включено в DSM-III. У розробку концепції нарцисизму внесли вклад низка авторів: З. Фрейд, О. Кернберг, Х. Кохут, М. Кляйн та ін. [2; 5; 6].

Для нарцистичної особистості характерні порушення у структурі ідентичності. Динамічність передбачає можливість змін і розвитку. Стабільність дає людині відчуття стійкості Я в часі. Баланс динамічності-статичності є однією з умов психічного здоров'я. Здатність до розпізнавання проявляється в усвідомленні і розрізненні багатьох сторін та характеристик свого Я. Низький ступінь здатності до розрізнення характеризується дифузністю та «поганим» розумінням свого внутрішнього простору. Людина недостатньо розуміє себе та свої потреби, власні відчуття та почуття, а уявлення про себе будуть спотвореними або фрагментарними [3, с. 136].

**Формулювання цілей статті.** Метою статті є аналіз та встановлення зв'язку між емоційною незрілістю та типом психологічного захисту, алекситимічними проявами та нарцистичним радикалом у структурі особистості.

**Виклад основного матеріалу та результати дослідження.** Нарцистична особистість – це психічна структура, що має порушення власної ідентичності та емоційної сфери, такі як порушення емпатії, ригідна схильність до використання певних видів захисту. Ідентичність ми розглядаємо як безперервний потік переживань особистістю своєї тотожності. Це динамічне, комплексне, внутрішнє створення образу свого Я, інших людей і світу загалом. Ідентичність базується на власних уявленнях про себе, свій досвід, впливає та зумовлює стосунки з іншими та залежить від цих стосунків. Емоційна компетентність є одним із факторів, що пов'язані з якістю соціального функціонування та формування власної ідентичності. Алекситимія є одним з основних факторів, що характеризують особистісні прояви людей з нарцистичним радикалом [2, с. 46]. Ще одним критерієм, складовою частиною емоційної зрілості є властивості механізмів психологічного захисту. Перевага зрілих або примітивних типів захисту буде відображена на загальному рівні емоційної зрілості. Діагностика «нормального» та патологічного нарцисизму базується на розумінні рівня особистісної організації та тому, як людина реагує на фрустрацію [1, с. 264]. Диференціація нарцисизму як властивостей нормального рівня функціонування та як розладу особистості є діагностичним завданням, вирішення якого позначається на особливостях психологічної, психотерапевтичної допомоги та

якості життя. Нарцистичні прагнення і бажання властиві всім людям, вони вважаються нормальними, якщо не набувають провідної ролі в особистісному функціонуванні. Нарцистична особистість базується на ідеї довершеності, це той образ ідеального та довершеного власного Я, для досягнення якого людина використовує психологічні захисти. Захисти необхідні, щоб захистити власний ідеальний та неперевершений образ, запобігти переживанню власної недовершеності. Нарцисизм як розлад особистості є дефіцитом самоповаги і заниженою самооцінкою. Психоаналітичне розуміння цієї структури характеризується дуже критичним Супер-Его, що викликає почуття власної «поганості» та «невартості», як наслідок, такі люди потребують підтвердження власної значущості, яке отримують в оцінках інших [1, с. 265]. Критерій рівня особистісної організації та власне типи психологічних захистів є визначальними в діагностиці розладів нарцистичного спектра.

З метою визначення контрольної та експериментальної вибірки ми за допомогою шкали алекситимії визначили 2 групи за рівнем алекситимічних проявів. Одним із завдань дослідження було встановлення зв'язку між рівнем алекситимії та рівнем напруження нарцистичних рис. Високі показники алекситимії виявляються в групі з підвищеним рівнем нарцистичної напруженості. Низькі бали виявлено у досліджуваних з низьким рівнем нарцистичних проявів [4, с. 16]. Також виявлено зв'язок високого рівня алекситимії з примітивними типами захистів, а низький рівень діагностується в групі з переважним типом захисту «раціоналізації».

Такі результати пояснюються недиференційованою емоційною сферою та недостатньою емоційною компетентністю і незрілістю [4, с. 63].

Для вирішення поставлених завдань дослідження нами було використано тест NPI-40. З метою дослідження особливостей психічного здоров'я ми застосували структурний тест Амона, використовуючи 6 функцій особистості: агресію, тривогу, зовнішні обмеження, внутрішні обмеження, нарцисизм та сексуальність. Шкала TAS спрямована на вивчення алекситимії як властивості особистості. У дослідженні взяли участь 52 студенти 3–4 курсів спеціальностей «Психологія» та «Історія» (48), середній вік – 20 років. Також було проаналізовано найбільш характерні види психологічних захистів в осіб з високим нарцистичним індексом.

Ми провели порівняльний аналіз рівня алекситимічних проявів та за тестом NPI-40 (див. табл. 1).

Таблиця 1

## Порівняльний аналіз рівня нарцистичних проявів та рівня алекситимії

Методика/ рівень	високий	низький
Рівень алекситимії	72,4	54,5
Рівень нарцисизму	17,4	12,88

Ми спостерігаємо залежність між рівнем алекситимії та ступенем виразності нарцистичних проявів. В експериментальній групі рівень нарцистичного напруження вищий. У контрольній групі – нижчий.

Результати дослідження за структурним тестом Амона представлені в таблиці 2.

Показники підвищено за такими шкалами, як: тривога конструктивна, зовнішні обмеження деструктивні, зовнішні обмеження дефіцитарні, низькі показники за такими шкалами, як: тривога конструктивна. Дефіцитарна агресія в межах середніх показників. Аналіз результатів виявляє підвищення показників у групі з високими показниками нарцисизму. Результати аналізу представлені в таблиці 3.

Отримані результати дослідження виявляють підвищення шкал за тестом Амона в групі досліджуваних з високим рівнем по NPI. Виявлено підвищення середніх показників шкал та збільшення кількості шкал з підвищеними значеннями в тесті Амона у респондентів з високим рівнем нарцисизму. Аналіз результатів визначає, що в групі з нарцистичними проявами рівень деструктивних шкал тривоги та агресії вищий, також ця група

Таблиця 3

## Порівняльний аналіз показників тесту NPI та тесту Амона

Методика/ рівень	високий	низький
Рівень нарцисизму NPI	17,4	12,88
Рівень середніх значень за тестом Амона	73,3	49,4

характеризується більш високими помазаниками за всіма шкалами, що може проявлятися як складнощі соціальної адаптації, міжособистісних стосунків та схильність до фрустрації.

Також нами було досліджено зв'язок рівня алекситимічних проявів та типу психологічного захисту. Ми застосували тест Плутчика–Келермана з метою встановлення переважаючого типу психологічного захисту залежно від рівня алекситимічного індексу. Ми спираємось на теоретичну модель емоцій, згідно з якою інформація про світ змінюється, що є однією з функцій психіки з метою збереження уявлень про власне Я. Інструментами для цього виступають психологічні захисти.

- Інформація спотворюється.
- Інформація приймається, але забувається.
- Інформація дісталася до свідомості і запам'ятована, але інтерпретована певним чином.

Розвиток механізмів психологічного захисту залежить від віку та особистісної зрілості. Згідно з психоаналітичною теорією, типи психологічних захистів розподіляються на примітивні та зрілі. Найбільш емоційно незрілими є способи, що спотворюють інформацію, що основана на перцепції,

Таблиця 2

## Аналіз результатів тесту Амона

шкала	Високі значення %	Середні значення %	Низькі значення %
Агресія конструктивна	13	53,3	33,3
Агресія деструктивна	26,6	73,3	0
Агресія дефіцитарна	13	80	6,6
Тривога конструктивна	33,3	33,3	33,3
Тривога деструктивна	80	20	0
Тривога дефіцитарна	20	73,3	6,6
Зовнішні обмеження конструктивні	0	80	20
Зовнішні обмеження деструктивні	40	33,3	26,6
Зовнішні обмеження дефіцитарні	60	33,3	6,6
Внутрішні обмеження конструктивні	0	73,3	26,6
Внутрішні обмеження деструктивні	26,6	53,3	13,3
Внутрішні обмеження дефіцитарні	33,3	66,6	0
Нарцисизм конструктивний	13,3	66,6	20
Нарцисизм деструктивний	33,3	60	6
Нарцисизм дефіцитарний	33,3	46,6	20
Сексуальність конструктивна	20	66,6	13,3
Сексуальність деструктивна	20	80	0
Сексуальність дефіцитарна	13,3	86,6	0

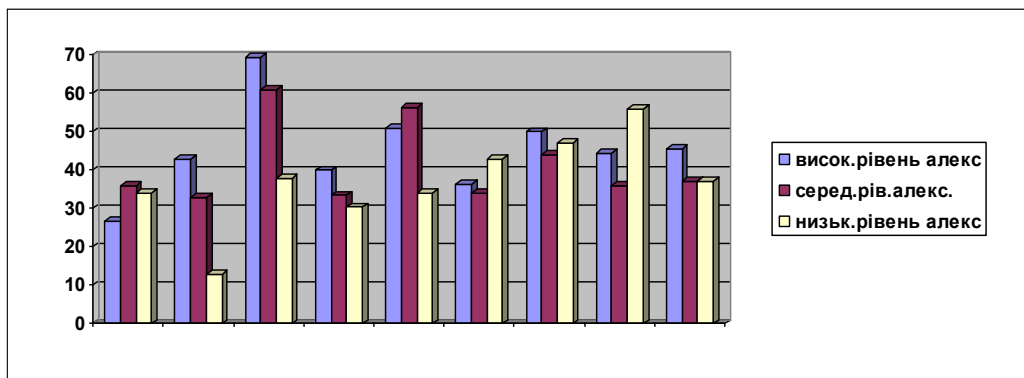


Рис. 1. Залежність типу психологічного захисту від рівня алекситимії

це пов'язують з емоційною незрілістю та відносять заперечення та регресію. Наступними формуються захисти, що основані на забуванні, тобто інформація сприймається, але забувається, а найбільш зрілими вважаються механізми захисту, що основані на переоцінці інформації.

Аналіз дослідження виявляє, що для групи з високими значеннями алекситимії характерні певні типи захистів. У вибірці з алекситимією переважає проєктивний захист. Також високі показники регресії та компенсації. В контрольній групі переважають раціоналізація та компенсація. Переважаючі типи захисту сходні в групах з високим та середнім рівнями алекситимії. Регресія та проєкція як основні типи психологічних захистів в експериментальній групі ілюструють концепцію розуміння алекситимії як емоційної незрілості, що проявляється у використанні саме примітивних стилів захисту. Високий показник за шкалою раціоналізації в контрольній групі також відображає такий параметр, як емоційна зрілість та зворотну кореляцію з рівнем алекситимії.

**Висновки.** Аналіз результатів дослідження встановив певні тенденції та закономірності, а саме якісні відмінності в типі психологічних захистів як прояв емоційної зрілості, що може бути визначено за допомогою індексу алекситимічних

проявів. Також встановлено, що структура особистості нарцистичного спектра включає у себе низький рівень емоційної диференціації, застосування примітивних видів захисту. Це свідчить про порушення або своєрідний розвиток власної ідентичності, вразливість уявлень про себе та дефіцит самопідтримки. Поширення та розповсюдження нарцистичного радикалу в структурі особистості, безумовно, є відповіддю на соціальні виклики, але потребує розробки моделей надання психологічної допомоги з урахуванням особливостей психічної організації нарцистичної особистості.

Таким чином, особистість з нарцистичним радикалом характеризується порушенням у структурі ідентичності. Підвищення (напруження) за багатьма шкалами є характеристикою недиференційованої Я-концепції, що зумовлює труднощі емоційного відображення світу та застосування певних механізмів спотворення інформації про світ, що проявляється в ригідному використанні певних захистів. Слід визначити, що нарцистична особистість є не тільки продуктом соціального впливу в широкому сенсі як соціального явища та суспільних цінностей, а є фундаментальною рисою, яка вибудовується в процесі ранніх стосунків та відіграє істотну роль у механізмі стосунків із собою та світом.

#### Список літератури:

1. Король Л.В. Причини формування нарцистичної особистості. *Молодий вчений*. 2017. № 3. С. 263–267. URL: [http://nbuv.gov.ua/UJRN/molv\\_2017\\_3\\_63](http://nbuv.gov.ua/UJRN/molv_2017_3_63).
2. Малейчук Г.И., Олиферович Н.И. Особенности терапевтической работы с нарциссической травмой. *Журнал практической психологии и психоанализа*. 2009. № 3. URL: <http://psyjournal.ru/articles/osobennosti-terapevticheskoy-raboty-s-narcissicheskoy-travmoy>.
3. Шнейдер Л.Б. Личностная, гендерная и профессиональная идентичность: теория и методы диагностики. Москва : Московский психолого-социальный институт. 2007. 128 с.
4. Васильева Г.В. Прояви алекситимії у структурі нарцистичної особистості. *Теорія і практика сучасної психології*. DOI: <https://doi.org/10.32840/2663-6026.2019.6-1.22>.
5. Мак-Вильямс Н. Психоаналитическая диагностика. Понимание структуры личности в клиническом процессе. Москва : Класс, 1998. 480 с.

6. Lysenkova I.P. Correction-Developing Environment as a Means of Emotional Development of Children with Cognitive Impairment. *The Norwegian Journal of Development of the International Science*. 2018. No. 20. Vol. 2. P. 67–69.

### **Vasilyeva H.V. EMOTIONAL COMPONENT OF NARCIST PERSONALITY**

*The article considers the structure of narcissistic personality and the role of the narcissism phenomenon in the modern world. Narcissistic manifestations as signs of “normal” narcissism, as manifestations of pathological personality are considered, the influence of modern society on the formation of narcissistic values is analyzed. The role and place of such emotional manifestations as alexithymia, emotional competence in the structure of the narcissistic personality are revealed. The theoretical bases of the research and the basic concepts of understanding narcissistic manifestations are analyzed, the connection between the types of psychological defences and the quality of social adaptation is established. The criteria of pathological narcissism and “normal” manifestations of narcissism are determined. The author conducted a study using the narcissistic personality questionnaire NPI-40 to diagnose the level and type of narcissistic manifestations and research using the Toronto alexithymic scale to identify the differentiate emotional states ability, the ability to verbalize them. The method of R. Plutchyk and G. Kellerman was used to study the types of psychological defences and the degree of general emotional stress.*

*The aim of the study is the psychological structure and emotional manifestations of narcissism. The author considers alexithymia as one of the factors associated with the level of narcissistic personality traits manifestations, as a psychological phenomenon that is associated with such a personal parameter as emotional maturity. It is a person’s ability to differentiate and name his/her own emotional reactions, feelings, and being sensitive towards person’s emotions. The importance of success, the constant need for achievement, competition, the need for recognition and success, the growing need for consumption – the challenges of modernity that affect the formation of narcissistic traits. The author considers the concepts and analyzes the approaches to the definition of narcissism in modern science.*

**Key words:** *narcissism, psychological protection, emotional maturity, alexithymia, emotional competence.*